

CHRÁM SVATÉHO MIKULÁŠE



ZNOJMO

ŘÍMSKOKATOLICKÁ FARNOST U KOSTELA SVATÉHO MIKULÁŠE, ZNOJMO
2008

©2008 NAKLADATELSTVÍ K-PUBLIC



POHLED NA ZNOJMO Z KRAVÍ HORY



CHRÁM SVATÉHO MIKULÁŠE VE ZNOJMĚ

VYDAVATEL: ŘÍMSKOKATOLICKÁ FARNOST U KOSTELA SVATÉHO MIKULÁŠE, ZNOJMO

ODPOVĚDNÝ REDAKTOR: P. JINDŘICH BARTOŠ

TEXT: ©2008 LIBOR ŠTURC

NĚMECKÝ TEXT: ©2008 LADISLAV PLCH

FOTOGRAFIE: ©2008 JIŘÍ KREJČÍ, OTA MAŠEK (LETECKÝ SNÍMEK)

GRAFICKÁ ÚPRAVA: ©2008 LENKA KREJČOVÁ

PRODUKCE A REALIZACE: ©2008 JIŘÍ KREJČÍ, NAKLADATELSTVÍ K-PUBLIC, BRNO

1. VYDÁNÍ

VŠECHNA PRÁVA VYHRAZENA.

TATO PUBLIKACE A ŽÁDNÁ JEJÍ ČÁST NESMÍ BÝT ROZMNOŽOVÁNA NEBO ROZŠÍŘOVÁNA BEZ PÍSEMNÉHO SOUHLASU VLASTNÍKŮ AUTORSKÝCH PRÁV.

HISTORICKÉ OBRAZY JSOU ZE SBÍREK JIHOMORAVSKÉHO MUZEA VE ZNOJMĚ

SEZNAM POUŽITÉ LITERATURY:

RICHTER V., SAMEK B., STEHLÍK M.: ZNOJMO. ODEON, PRAHA, 1966

FILA K.: CHRÁM SV. MIKULÁŠE VE ZNOJMĚ. ZNOJMO, 1995

KROUPA P.: FARNÍ KOSTEL SV. MIKULÁŠE VE ZNOJMĚ. PRŮZKUMY PAMÁTEK, II/1996



Vstoupit do chrámu sv. Mikuláše ve Znojmě znamená dotknout se historie, nechat na sebe působit umění, vnímat přítomnost Boha.

Od svého založení chrám utvářel hlavní vnější panorama města, sdílel jeho život a odrážely se na něm doby rozkvětu i úpadku. V chrámu se shromažďovaly umělecké a památné předměty, oslavující Boha nebo upomínající na mimořádné události. Chrám sv. Mikuláše byl vždy duchovním středem Znojma.

Zůstal živým místem i pro dnešní znojemské občany – jít na sváteční vycházku do starého města znamená také zastavit se u sv. Mikuláše. Je přitažlivým místem pro turisty, milovníky duchovní hudby, návštěvníky městských slavností. Je místem společenství nedělní bohoslužby katolických křesťanů.

Je oslovujícím místem pro všechny, kteří tu v tichu vnímají atmosféru domu Božího.

Duchovní tradice, spojená s tímto místem více jak 900 let, je dokladem živého předávání víry z generace na generaci. Jsou to zhmotnělé kořeny, ze kterých stále raší mladé ratolesti, utvářející současný život církve i občanské společnosti.

Přeji Vám, abyste vstupovali na toto místo s otevřeným srdcem a myslí, abyste mohli vnímat důstojnou krásu a ticho, a zachytili tajemství, které naplňuje náš život, náš svět i naši věčnost.

Jindřich Bartoš, farář

Z dějin kostela



POHLED NA ZNOJMO S KOSTELEM SV. MIKULÁŠE Z KRAVÍ HORY.
KOLOROVANÝ DŘEVORYT, G. HOEFNAGEL, 1593

Původní románský kostelík sv. Mikuláše, předchůdce dnešního gotického chrámu, byl založen v centru kupecké osady východně od zeměpanského hradu Znojmo počátkem 12. století, snad již za znojemského údělného knížete Lutolda z rodu Přemyslovců. Na jeho denáru z doby kolem roku 1103 je vyražena silueta kostela s nápisem S. NICOLAVS. Poprvé je kostel zmiňován v zakládací listině premonstrátského kláštera v Louce u Znojma 15. října 1190. Tento klášter pak vykonával nad kostelem patronát s právem dosazovat zde své kněze až do roku 1784. Příznačné je zasvěcení sv. Mikuláši jako patronu kupců a pocestných, ochránci škol a profesí spojených s vodním živlem.

Při založení města králem Přemyslem Otakarem I. (před rokem 1226) se kostel stal hlavním městským farním chrámem. Již v té době při kostele existovala škola, doložená až do sklonku 16. století.

Když se ve Znojmě 26. února 1335 ženil vévoda Otta Rakouský s Annou, dcerou krále Jana Lucemburského, vypukl požár, při němž byla zničena velká část města zřejmě i s původním kostelem.

Tím byl dán podnět pro stavbu nového chrámu, jež započala již v roce 1338 a pokračovala až do první poloviny 16. století. 9. prosince 1437 se zde v majestátu zúčastnil mše svatě císař Zikmund Rakouský, jenž v tu dobu při cestě do Uher pobýval na znojenském hradě. Ještě téhož dne skonal a jeho tělo zde bylo po tři dny vystaveno. V září 1451 v kostele kázal italský františkán sv. Jan Kapis-trán (1386–1456), který procházel jako misionář střední Evropou, vypleněnou husitskými válkami.

V průběhu 16. století se Znojmem šířilo protestantské učení, které postupně zabíralo zdejší kostely. Poté, co byl svatomikulášský farář Jiří Vohranický zvolen louckým opatem, začali od roku 1569 působit na svatomikulášské faře s podporou městské rady katolický kněz i luteránský pastor. Soužití protestantů i katolíků na jedné faře přinášelo s sebou různé neshody.

Roku 1576 ukradli protestanti chrámový poklad. O tři roky později při procesí Božího těla luteránští měšťani vyvolali výtržnosti. Koncem 16. století se situace vyhroutil natolik,



KALICH A MONSTRANCE Z ROKU 1867



CHRÁM SVATÉHO MIKULÁŠE SE SVATOVÁCLAVSKOU KAPLÍ.
CARL WÜRBS, 1840

že loucký opat Šebestián Labis Chotěbořský sám začal kázat v kostele sv. Mikuláše. Roku 1619 předala komise moravské šlechty správu kostela u sv. Mikuláše protestantům a loucký opat Jeroným Schall z Schallenheimu, jenž rovněž vykonával bohoslužby ve svatomikulášském kostele, byl městskou radou uvězněn. V té době bylo ve městě jen kolem dvou desítek katolíků.

Zlom nastal po porážce stavů na Bílé hoře 1620. Opat Jeroným byl propuštěn z vězení a kostel sv. Mikuláše byl premonstrátům vrácen zpět. Roku 1623 museli Znojemští opatovi vyplatit náhradu ve výši 5.979 tolarů. Roku 1623 byli z fary u sv. Michala vykázáni všichni protestanti, fara byla zrušena a celé město připojeno ke sv. Mikuláši, jehož kostel, faru a školu mělo město za úkol katolicky vydržovat.

Při plenění města švédskými vojsky roku 1645 vydalo město jako součást výpalného stříbrnou monstranci od sv. Mikuláše, pořízenou roku 1637 za 1738 zlatých. Z velké monstrance zůstalo zachováno pouze pouzdro.

U svatomikulášského kostela působilo několik bratrstev, z nichž nejstarší a největší bylo Bratrstvo Nejsvětějšího Těla Páně (Sanc-tissimi Corporis Christi), založené snad již roku 1264. To mělo svoji kapli v patře nad sakristií, později konalo pobožnosti ve Svato-václavské kapli v sousedství kostela. Hlavním úkolem byla podpora a propagace eucharistické úcty. Kolem roku 1400 zde působilo Bratrstvo svatého Ondřeje apoštola (uvedeno roku 1390). Bratrstvo



CHRÁM SVATÉHO MIKULÁŠE SE SVATOVÁCLAVSKOU KAPLÍ.
POHLED OD HRADU KOLEM ROKU 1904, FOTO EDUARD SILBERSTEIN.
FOTOGRAFIE ZACHYCUJE JEŠTĚ PŮVODNÍ CIHLOVÉ GOTICKÉ PRŮČELÍ.

Matky Boží z hory Karmel, založené roku 1692, se věnovalo mariánské úctě a mělo svoji kapli s oltářem na jižní straně blíže presbytáři. Kaple na stejné straně, ale blíže ke kůru, byla vyhrazena pro Bratrstvo Dítěte Ježíše, uvedené od roku 1734. Tato korporace se soustředila na Ježíšovo dětství a zvláštní pozornost byla věnována španělskému obrazu malého Ježíška. Všechna stará bratrstva byla zrušena dekretem Josefa II. v roce 1786.

K farnímu kostelu sv. Mikuláše náležely další kostely ve Znojmě, které již zanikly: kostel sv. Petra a Pavla na dnešním Václavském náměstí, kostel sv. Jana Křtitele v horní části Masarykova náměstí, kostel sv. Kateřiny na dnešním náměstí Svobody a kaple Panny Marie Pomocné na Mariánském náměstí.

Po roce 1780 byla znojemská farnost rozdělena na čtyři menší, dnes jsou sjednoceny do dvou: 1. u kostela sv. Mikuláše s filiálním kostelem sv. Alžběty na Vídeňské ulici a s bývalým kapucínským kostelem sv. Jana Křtitele na Masarykově náměstí a 2. u kostela sv. Kříže při dominikánském klášteře s filiálním kostelem sv. Michala na Jezuitském náměstí.



PAMĚTNÍ DESKA NA OPĚRÁKU Z ROKU 1338

Interiér chrámu



DETAIL OLTÁRNÍHO OBRAZU SV. MIKULÁŠE.
OLEJOMALBA, J. L. DEYSINGER, 1754

Původní románský kostel bychom dnes hledali marně. Jeho zbytky jsou snad ukryty někde pod dnešní gotickou stavbou. Jisté je, že o budování nového kostela se uvažovalo již koncem 13. století. Zásadní byl rok 1335, kdy při ničivém požáru města došlo i k poškození původního kostela, který byl zbořen a během dalšího století nahrazen novým.

Dnešní kostel je vystavěn jako hala se třemi stejně vysokými loděmi – hlavní a dvěma bočními. Krátce po polovině 14. století bylo postaveno obvodové zdivo halové stavby až po spodní hranu oken.



Původně měl být prostor zaklenut na profilované pilíře. Tento způsob stavby vycházel z podunajského prostředí, především ze vzorů cisterciáckého klášterního kostela v Neubergu a svatoštěpánského dómu ve Vídni. Po roce 1360 došlo ke změně projektu a kromě vídeňského vzoru se objevují vlivy pražských kameníků, kteří ve Znojmě působili. Před rokem 1390 bylo dostavěno obvodové zdivo včetně válcových pilířů. Na přelomu 14. a 15. století byl stavěn presbytář, zřejmě za účasti stavebníků z vídeňské hutě, kde v tu dobu působil pražský mistr Václav Parlér. V letech 1422–1437 byl presbytář zaklenut síťovou klenbou a do roku 1442 došlo rovněž k zaklenutí trojlodí. V šedesátých letech 15. století byla do západní strany halového prostoru vestavěna zpěvácká kruchta. Svým zpracováním je téměř shodná s kruchtou vídeňského dómu sv. Štěpána, která byla zbudována tamním mistrem Lorenzem Spenningem. Stavba kostela byla dokončena v první třetině 16. století. V té době bylo v kostele a v kaplích na hřbitově umístěno celkem třicet oltářů.

Kromě výměny mobiliáře interiéru došlo několikrát pouze k drobným stavebním opravám a to především v letech 1904–1906 podle projektu vídeňského architekta Ludwiga Wächtlera. Poslední velká rekonstrukce probíhala v letech 1996–2007. Stavební část kostela je jedinečnou ukázkou gotické sakrální architektury celé jihozápadní Moravy.

Hlavní oltář

Mohutná dřevěná konstrukce hlavního oltáře vznikla již roku 1679. V průběhu dalšího století byla doplňována výzdoba. V centru oltáře se nachází rozměrná olejomalba J. L. Deyssingera z roku 1754. Ústřední postavou je patron kostela, svatý Mikuláš, který se narodil v řeckém Patrasu kolem roku 280. Byl biskupem v Myře (dnes Demre) v Turecku, kde také 6. prosince kolem roku 345/351 zemřel v den, jenž se stal jeho svátkem. Světcovy ostatky jsou dnes uloženy v bazilice v jihoitalském Bari. Podle jedné z legend se svatý Mikuláš zasloužil o propuštění tří měšťanů, neprávem obviněných při protistátní vzpouře ve Frýgii na západě Malé Asie. Právě tento okamžik zobrazuje hlavní oltářní obraz.

Obraz v nástavci představuje Boží Trojici. Architekturu oltáře doplňují sochy světců. V dolní části je český zemský patron sv. Václav a jako protějšek sv. Leopold, patron Dolního Rakouska. Sochy biskupů zpodobňují sv. Cyrila a Metoděje. V samém vrcholu oltáře je Kalvárie s postavami Panny Marie a sv. Jana Evangelisty pod Kristovým křížem. Tabernákl se symbolem Spasitele jako obětního



beránka a starozákonním Božím jménem zhotovil roku 1770 znojemský sochař Zentner. Věčné světlo před svatostánkem v lampě z roku 1782 označuje Kristovu přítomnost v Nejsvětější Svátosti.

Johann Leopold Deyssinger (1701 Kadaň v Čechách–1788 Slavonice)

Malířství studoval zřejmě v dílně rakouského malíře Paula Trogera. Pracoval ve Znojmě, ale především ve Slavonicích, odkud realizoval četné zakázky pro jihozápadní Moravu a severozápadní Rakousko.

Jeho obrazy světlého koloritu s poněkud schématickým kompozičním pojetím se nacházejí i v dalších církevních objektech Znojma a jeho blízkého okolí, například obrazy františkánských světic v kapucínském kostele sv. Jana Křtitele. V kostele sv. Zikmunda v Popicích vytvořil J. L.Deyssinger kolem roku 1760 hlavní oltářní obraz s patronem kostela.

Fresková výzdoba na stěnách v závěru kněžiště

Tato skupina fresek asi nejvíce reprezentuje dochovanou znojemskou nástěnnou malbu středověku. Malby na stěně vznikly nejspíše po roce 1425. Odkryté byly pod vrstvami líček v roce 1897.

V závěru kněžiště na levé straně je namalován Bolestný Kristus s důtkami a ratolestí, vystupující z tumbly.

Vpravo od něj pak Veroničina rouška s otiskem obličeje Mučeného Krista, nesená anděly. Postava v kněžském šatě by mohla zobrazovat zdejšího kazatele Mikuláše Antiquuse, za nějž byla stavba kněžiště dokončena. Na protější straně je scéna Poslední večere Páně.

Poslední malbou zcela vpravo na jižní stěně presbytáře je malovaný oltář sv. Achatia, jako přímluvce v pokušeních proti víře a bázni před smrtí, se scénou Umučení deseti tisíc rytířů. Podle legendy se světec narodil v Kappadokii a stal se římským vojákem. Za císaře Hadriana, jenž nařídil pronásledování křesťanů, se Achatius přidal na stranu pronásledovaných. Scéna představuje smrt deseti tisíc vojáků, jimž byla těla rozdrásána ostnatými pruty a poté byli ukřižováni na hoře Ararat. Mezi nimi byl rovněž sv. Achatius, který je tu zobrazen nahý, pouze s mitrou na hlavě, jako symbolem biskupského úřadu. Tento atribut mu však správně nepatří, je to způsobeno častou záměnou se světlem téhož jména, totiž sv. Achátem z Melitene.



UMUČENÍ DESETI TISÍC RYTÍŘŮ, FRESKOVÝ OBRAZ NA BÝVALÉM OLTÁŘI SV. ACHATIA V PRESBYTÁŘI

DETAIL GOTICKÉHO SEDILE V PREBYTÁŘI

DETAIL MŘÍŽKY SANKTUÁRIA

3 Chórové lavice

Chórové tzv. radniční lavice s bohatě zdobenými opěradly, pocházející z roku 1765, byly určeny pro představitele města. Vlevo je lavice s reliéfem Ježíše Krista a ve vrcholu poprsí s apoštolem sv. Petrem. Po stranách jsou zobrazeni evangelisté sv. Lukáš s býkem a sv. Jan s orlem. Protější lavice má reliéf s Pannou Marií, ve vrcholu je sv. Pavel a po stranách sv. Marek se lvem a sv. Matouš s člověkem.

4 Gotické sedile

s atributy evangelistů vpravo od hlavního oltáře se dochovalo jen v torzovité podobě.

5 Sanktuárium

Na protější straně vlevo od hlavního oltáře je do zdi zapuštěno původní sanktuárium. Deset metrů vysoká schrána v podobě gotického sloupu s fiálami na ukládání nejsvětější svátosti oltární byla vyrobena v letech 1470–1490. Svatostánek je uzavřen třemi kovovými mřížemi s výzdobou, malovanou na plechu. Každá z mříží je rozdělena na dvanáct polí, v nichž jsou zobrazeny pašijové výjevy Kristova umučení a výjevy smrti dvanácti apoštolů; vpředu nahoře jsou iniciály IHS a MARIA, pod nimi monstrance se svatou hostií, vedle ní Panna Maria sluncem oděná. Šestice scén ze života svatých pokračuje scénou Zvěstování Panně Marii, následuje vyobrazení sv. Mikuláše a sv. Kateřiny. Nejvýše je zobrazen Ukřižovaný Kristus s oranty. Na páscích třetí mříže je latinský verš z hymnu Tomáše Akvinského *Lauda Sion Salvatore*: „*Ecce panis angelorum, factus cibus viatorum, vere panis filiorum, non mittendus canibus*“ („Hle, chléb andělský učiněný pokrmem poutníků: pravý chléb synů, jenž se nemá házet psům“). Kovářská výzdoba sanktuária nemá v českých zemích obdoby a je unikátním dokladem pozdně gotického uměleckého řemesla, jež se váže na obdobná díla z rakouského prostředí.

Poblíž sanktuária je ve zdi malý náhrobní kámen sedmidenního dítěte Františka Ferdinanda Mnische z roku 1623.

6 Socha Krista Trpitele u kůlu

Kamenná socha vznikla v první třetině 15. století a svým tématem i zpracováním je již zcela odlišná od předchozího zpracování soch v duchu tzv. krásného slohu. Konkrétní autor není znám, jeho značka se nachází na původní kamenné konzole.



POSLEDNÍ VEČEŘE PÁNĚ.
FRESKA V PRESBYTÁŘI
CHRÁMU



BOLESTNÝ KRISTUS.
FRESKA V PRESBYTÁŘI



VERONIČINA
ROUŠKA.
FRESKA
V PRESBYTÁŘI





KAMENNÉ KONZOLY S MOTIVY HLAV, ZVÍŘAT, ROSTLIN

7 Konzoly v podobě hlav a rostlin

Pozoruhodným detailem architektury presbytáře i vítězného oblouku jsou plastické konzoly v podobě hlav a rostlin. Pitvorné obličejové na konzolách jsou podobné těm, které známe z tvorby příslušníků parléřovské hutě. Nejzajímavější je busta muže v jihovýchodním koutě chóru. Jeho hlava je zahalená do pláště a výraz tváře vyjadřuje překvapení. Sochařská výzdoba gotické architektury zdejšího chrámu je hodnocena jako největší soubor parléřovského umění na Moravě.

8 Sakristie

je přístupná přes malou předsíň, jež je pozůstatkem nejstarší dochované části kostela. Jedná se o přízemí severní hranolové věže, přistavěné k vnější straně původního románského kostela. Sloužila bezpochyby i jako pozorovací věž pro západní část města a celého jeho okolí. Tato věž byla těžce poškozena při požáru roku 1422 a její zbytky jsou dochovány v sousedství sakristie a kaple v patře. Zatímco přízemí sakristie bylo budováno již na přelomu 14. a 15. století, schodiště a kaple v prvním patře byla postavena až kolem roku 1442 a jako stavitel byl určen Mikuláš ze Sedlešovic. Pocházel z poddanské vsi, patřící premonstrátskému klášteru v Louce a je mj. stavitelem znojenské radniční věže a části gotické architektury louckého kláštera. Horní místnost sloužila jako kaple eucharistického Bratrstva Těla Kristova, otvorem byla přímo propojena s presbytářem. Okenní kružby sakristie pocházejí z roku 1512. V dolní sakristii je dřevěný barokní oltář, přenesený sem z kapucínského kostela.

9 Kazatelna

Její unikátní tvar je zcela jedinečný a bezpochyby je nejcharakterističtějším zařízením svatomikulášského chrámu. Dnešní kazatelně předcházela starší a nedochovaná z let 1569–1578, jejímiž autory byli sochař Antonín, kameník Josef a Ital Fibori.

Koncepcí na vytvoření současné kazatelny vzešla ze vzdělaného premonstrátského prostředí v Louce, kdy se zde budoval komplex barokního konventu a opatem byl Hermenegild Mayer. Tato kazatelna byla vytvořena v roce 1760 sochařem Josefem Winterhalderem st. Na pozlacovačských pracích se podílel brněnský malíř Josef Ignác Havelka.

Nad řečništěm v podobě zeměkoule se v oblacích se sluncem vznášá Bůh jako Stvořitel. Slunce a měsíc symbolizují oddělení



POHLED DO PRESBYTÁŘE
S KAZATELNOU A BOČNÍM OLTÁŘEM
SV. ŠEBESTIÁNA

- ◀ SANKTUÁRIUM
- SOCHA KRISTA TR- ▶ PÍTELE U KŮLU
- CHRÁMOVÁ LAVICE ▶



světla od tmy. Na zadní straně kazatelny je reliéf s vyobrazením Adama a Evy se Stromem poznání. Vznášející se andělé představují duchovní svět. Geograficky precizní zobrazení zeměkoule v intencích tehdejšího vědeckého poznání nadmíru přesně zvýrazňuje ideu o Božím řádu a lidském poznání. Kněz, vystupující na kazatelnu, zde téměř doslova naplňuje biblická slova z evangelia sv. Marka: „Jděte do celého světa a kaďte evangelium všemu stvoření.“

Josef Winterhalder st. (1702 Vöhrenbach u Donaueschingen–1769 Vídeň)
Pocházel ze sochařské rodiny, v letech 1726–28 studoval na vídeňské Akademii. Po studiích pracoval pro premonstráty na Hradisku a Svatém Kopečku u Olomouce, dominikány v Brně a Uherském Brodě. Zhotovil i větší část soch mostu v Náměšti nad Oslavou, výzdobu farního kostela sv. Martina v Třebíči a v závěru života působil především ve Znojmě, kde pracoval ve službách premonstrátů a dominikánů.

10 Oltář Svaté Rodiny

vlevo od kazatelny je dvoudílný. Autorem jeho obrazů je J. L. Deysinger. Větší z obrazů představuje Pannu Marii, před níž se vznáší stojící malý Ježíšek, držící v ruce kříž jako předobraz svého umučení a vykoupení, v pozadí je pak sv. Josef jako pěstoun Páně. Zajímavá je malba v nástavci, na níž můžeme spatřit Pannu Marii jako Assumptu, vítězku nad hadem, symbolem dědičného hříchu. Ten je zde zobrazen v medailonu s výjevem vyhnání z Ráje. Nejsvětější Trojice je neobvykle zobrazena v podobě trojúhelníku s třemi písmeny S (tříkrát svatý). Sochy po bocích představující sv. Jana Křtitele a Alžbětu Durynskou jsou dílem brněnského sochaře R. Weitzmanna.

Nad oltářní menzou je v prosklené skříňce pozdně gotický reliéf Kladení do hrobu z doby po roce 1500.

Nad reliéfem je umístěna další skříňka, v níž spočívá terakotová busta „Hlava Kristova“ z roku 1518. Do kostela byla přenesena roku 1771 z Napajedelské ulice. Při poslední opravě byly na stěně vysoko nad oltářem odkryty pozůstatky renesanční malby s postavou sv. Václava v medailonu.

11 Oltář Nanebevzetí Panny Marie

Obraz v oltáři vznikl zřejmě již v první třetině 17. století. Vypráví příběh o Panně Marii, jenž byla po své smrti vzata do nebe s duší i tělem. U hrobu Panny Marie se shromáždili apoštolové,



DETAIL BOHA STVOŘITELE NA KAZATELNĚ OD J. WINTERHALDERA
STARŠÍHO





◀ Hlavní oltář

obraz Neposvrtné Panny Marie z oltáře svaté rodiny

oltář svatého Šebestiána s Chlebovou Madonou

oltář Nanebevzetí Panny Marie

obraz svatého Vavřince z bočního oltáře

kteří vzrušeně diskutují nad jejím prázdným hrobem, zatímco ona, obklopena zástupem andělů stoupá na oblacích k nebi, očekávána Bohem Otcem.

12 Kaple sv. Trojice

byla vystavěna roku 1419, v roce 1729 doznala barokních úprav. Fresková výzdoba kaple, pravděpodobně od F. A. Maulbertsche, se nedochovala. Okenní vitráž se sv. Rodinou byla zhotovena v Brně po roce 1900, na stěně pod vitráží je nástěnná malba se sv. Augustinem. Oltář zdobí dřevořezba z konce 17. století s pozoruhodným námětem „Piety Domini“ („Piety Páně“). Bůh Otec zde drží v náručí mrtvé tělo Božího Syna s viditelnými ranami po ukřižování. Tento typ zobrazení je znám již od 14. století a rozšířen byl pak především v dalších dvou stech letech. Ústřední motiv je doplněn figurami a plastickou výzdobou ze zrušených oltářů. Na protější stěně je obraz „Nalezení těla sv. Jana Nepomuckého“.

Do kaple Svaté Trojice se ukládá Nejsvětější Svátost, pokud se v kostele koná koncert nebo jiný kulturní program.

13 Severní předsíně

Nejstarší část novostavby chrámu vznikla po roce 1338. Monumentalita prostoru je podtržena žebrovou kupolovou klenbou a sedilemi v bočních stěnách. Severní předsíně byla hlavním vchodem směrem k městu a v jejím reprezentativním prostoru se velmi pravděpodobně odehrávaly významné církevní i světské ceremonie. V 18. století se zřítily část klenby. Původně otevřená severní strana předsíně byla zkrácena a zazděna. Nový vnější portál byl zbudován až roku 1905, stejně jako zbývající dvě předsíně. Výzdobu tvoří velký misijní kříž z roku 1896, dále kamenné sochy Panny Marie, sv. Jana Evangelisty a sv. Mikuláše.

14 Kaple Božího hrobu

byla založena 24. dubna 1419 jako kaple Svaté Trojice. Její dvě pole jsou zaklenuta křížovou klenbou stejné profilace jako žebra v trojlodí. Kruhové svorníky byly ozdobeny reliéfními rostlinnými motivy. Do boční lodi se kaple otvírá arkádou, v jejímž vrcholu byl dříve reliéfní erb. Původně měla kaple jedno velké hrotité okno. Dnešní okénka s vitrážemi, na nichž jsou zobrazeny postavy sv. Zikmunda a sv. Jana Křtitele, pocházejí až z počátku dvacátého století.



PIETA DOMINI V KAPLI SVATÉ TROJICE

HLAVA KRISTOVA A KLADENÍ DO HROBU NA OLTÁŘI SV. RODINY

Na oltáři je v prosklené vitrině sousoší Panny Marie Bolestné. Mariina postava je vytvořena z pískovce, zatímco figura Ježíše Krista ze dřeva.

15 Socha sv. Jana Nepomuckého

byla pořízena k oslavě jeho svatořečení roku 1729, kdy se nesla v průvodu po městě a potom byla umístěna v kostele.

16 Trojice zpovědnic

je umístěna v podkruchtí. Dvě barokní zpovědnice byly zhotoveny roku 1760 znojemskými mistry, truhlářem Pankrácem Kertingerem a řezbářem Šebestiánem Zentnerem, který na vrcholy osadil dvě sochy kajícíků – sv. Petra a sv. Maří Magdalény. Nad novými zpovědnicemi z roku 2007 je obraz sv. Tekly ze staršího oltáře. Dílem Pankráce Kertingera je rovněž soubor vyřezávaných dubových lavic z roku 1757.

17 Tři náhrobní kameny

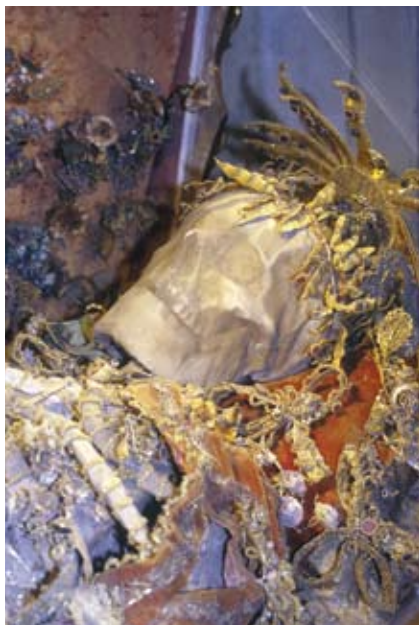
se nacházejí v podkruchtí. První z nich patří Marii Josefě, hraběnce z Althannu, rozené hraběnce z Cavriani. V horní části náhrobku je alianční erb jejího manžela, Michala Heřmana hraběte Althanna, vlastníka zámku ve Vranově nad Dyjí a erb zesnulé hraběnky a dvorní dámy, jejíž rod pocházel z modenské šlechty. Hraběnka Marie Josefa zemřela ve Znojmě při porodu osmého dítěte dne 7. září 1737 a byla v kostele pohřbena.

Postava klečící na dalším z náhrobků znázorňuje Václava Petra Meziříčského z Lomice, který zemřel ve Znojmě 23. ledna 1569. Pocházel ze starého moravského rodu, jehož počátky sahaly do 13. století. Václav Petr byl synem moravského zemského hejtmána Jana Meziříčského, od roku 1553 byl zástavním pánem znojemského hradu. Náhrobek byl do kostela přenesen ze zaniklého kostela Panny Marie u bývalého kláštera minoritů.

Třetí náhrobek patří znojemskému měšťanovi Janu Kryštofu Sturmingerovi, jenž zemřel roku 1656 ve svých šestadvaceti letech.

18 Sv. Klement Maria Hofbauer

Nad vstupem na kůr je portrét svatého Klementa Marii Hofbauera. Narodil se 26. prosince 1751 v Tasovicích u Znojma v česko-německé rodině jako nejmladší z dvanácti dětí. Na ne-



KAPLE BOŽÍHO HROBU
OKENNÍ VITRÁŽ SE ZOBRAZENÍM SVATÉHO ZIKMUNDA
V KAPLI BOŽÍHO HROBU
OSTATKY SVATÉHO BONIFÁCE

dalekém Václavském náměstí se učil pekařem. Dnes je tam umístěna světcova pamětní deska. Později se stal poustevníkem v Tivoli u Říma. Následně odchází do Vídně, kde studuje teologii. Roku 1785 vstoupil v Římě do řádu redemptoristů a přijal kněžské svěcení. Poté byl činný ve Varšavě, po roce 1808 působil ve Vídni, kde se také zasloužil o česká kázání pro tamní českou menšinu. Tam také zemřel 15. března 1820, jeho ostatky jsou dnes v kostele Maria am Gestade. Klement Maria Hofbauer, patron Varšavy a Vídně, byl svatořečen v roce 1909.

19 Sarkofág sv. Bonifáce mučedníka

Ostatky martyra byly vyzvednuty v Kalistových katakombách v Římě. Zásluhou znojemskeho kněze Šebestiána Felseneckra byly papežem Benediktem XIV. darovány zdejšímu kostelu. Do Znojma byly přepraveny roku 1741. Trvalo několik let, než znojenské klarisky vyzdobily kosti světce výšivkami a dracounovými ozdobami. Od roku 1750 jsou ostatky sv. Bonifáce uchovány ve skleněném sarkofágu v kostele sv. Mikuláše společně s nádobkou z antického skla, jež byla nalezena ve světcově hrobě. Sv. Bonifác je společně se sv. Olympiem, jehož relikvie se nacházejí v kostele sv. Michala, patronem Znojma. Oba patří k početnému zástupu nejmenovaných křesťanských prvomučedníků římských, jejichž společný svátek se slaví 30. června.

20 Boční kaple Dítěte Ježíše

Kaple byla vystavěna znojemským stavitelem Franzem Steinacherem po roce 1760 na místě gotické kaple stejného zasvěcení. Špalety oken po stranách oltáře a portál jsou vyzdobeny technikou stucco lustro. Pohledy do krajin vytvořil Josef Winterhalder starší. Fresky na bočních stěnách představují svatou Kateřinu Alexandrijskou (vlevo) a sv. Barboru (vpravo), malba v klenbě symbolizuje oslavu jména Ježíš. Autorem freskové výzdoby je Josef Ignác Mildorfer.

Oltář a čtveřice soch andlíků je dílem J. Winterhaldera staršího, pozlacovačské a štafírské práce vytvořil J. I. Havelka. Ve středu oltáře byl původně obraz Božského Dítěte s nástroji jeho pozdějšího umučení. Božské Dítě bylo uctíváno již církevními otci, například sv. Athanasiem nebo sv. Jeronýmem. Kult našel odezvu především ve vizionářském prostředí ženských klášterů. Tato malba pochází ze 17. století ze Španělska, kde byla úcta k Dítěti Ježíši vůbec nejrozšířenější. Obraz Ježíška byl původně ozdoben stříbrnou kuru-



SOCHA KAJÍCÍHO SE SV. PETERA NA JEDNÉ ZE ZPOVĚDNIC

NÁHROBEK MARIE JOSEFY, HRABĚNKY Z ALTHANNU

NÁHROBEK S POSTAVOU VÁCLAVA PETERA MEZIŘÍČSKÉHO Z LOMNICE

NÁHROBEK JANA KRYŠTOFA STURMINGERA

nou s diamanty a smaragdy, jež byla oceněna částkou 1000 rýnských zlatých. Poté, co byla koruna sundána nařízením Josefa II., byla při státním bankrotu roku 1810 rekvírována společně s dalším kostelním stříbrem. Na oltáři je dnes prozatímně instalován obraz Panny Marie Pomocné. Je to volná replika známého poutního obrazu Panny Marie Pasovské, autorem repliky z roku 1836 je znojemský malíř Anton Ferenz (1801–1888). Obraz sem byl přenesen z kaple na Mariánském náměstí. (Kaple na Mariánském náměstí byla vybudována znojemským stavitelem J. Dämnischem roku 1822 na místě božích muk a zbořena příslušníky lidových milicí v roce 1952. V současné době se usiluje o její obnovení.) Vitrážová okna s obrazy Nejsvětějšího Srdce Ježíšova a Srdce Panny Marie byla vyrobena v Berlíně roku 1910, do kaple však byla umístěna až při opravách v roce 2003.

21 Křestní kaple

na jihovýchodní straně kostela byla vystavěna roku 1492 donátorem Wolfgangem Ofmarem z Radotic, majitelem vsi Hluboké Mašůvky u Znojma. Jeho erb se nachází ve vrcholu gotického portálu, v podzemí kaple je jeho hrobka.

Při obnově byla odkryta původní výmalba stěn s akantovými ornamenty. Malby na klenbách pocházejí z 18. století z doby, kdy kapli užívalo Bratrstvo Panny Marie Karmelské. Zobrazují scénu, v níž Panna Maria předává škapulíř představenému karmelitánského řádu sv. Šimonu Stockovi, obraz Boha Otce a osm hudoucích andělů. Na východní stěně je vyobrazen křest Moravanů sv. Cyrilem a Metodějem. Obnovený výklenek s dvířky slouží k uchování posvátných olejů užívaných při křtu.

Ve středu kaple je umístěna křtitelnice z jednoho kusu vápencového kamene s velkou olověnou nádobou na křestní vodu z doby kolem roku 1500. V podlaze kolem křtitelnice je nový bronzový nápis z proroctví Ezechiela: „Shromáždím vás ze všech zemí, pokropím vás očištnou vodou, dám vám nové srdce a vložím do vás nového ducha. Budete mým lidem a já budu Vaším Bohem...“ Ez, 36. Zde se udělují křty.

Josef Ignaz Mildorfer (1719 Innsbruck–1775 Leopoldstadt)

Rakouský malíř studoval u svého otce Michaela Ignáce a později u Paula Trogera. Nejdříve se zabýval olejomalbou, ale již roku 1743 zhotovil fresku v kopuli poutního kostela v Hafnerbergu. Roku 1751 se stal dvorním malířem a profesorem na vídeňské Akademii výtvarných umění. Kvůli daňovým přestupkům však odsud



BOČNÍ KAPLE DÍTĚTE JEŽÍŠE

UMUČENÍ SV. KATEŘINY, DETAIL FRESKY V KAPLI DÍTĚTE JEŽÍŠE

STĚTÍ SV. BARBORY DETAIL FRESKY V KAPLI DÍTĚTE JEŽÍŠE



musel odejít a poté působil na Moravě a v Uhrách. Přestože byl později znovu povolán na Akademii, umírá v bídě.

22 Oltář sv. Vavřince

byl zhotoven roku 1670, kdy byla prováděna velká úprava interiéru. Původní je i malba v jeho spodní části, jež zobrazuje svatého Vavřince jako jednoho ze sedmi diákonů, kteří byli jako křesťané pronásledováni za vlády císaře Valeriána. V srpnu roku 258 byl světec zatčen a podle legendy zaživa upečen na roštu. Scéna jeho umučení je dopodrobna vyobrazena v pozadí, anděl v popředí drží u jeho nohou rošt jako nástroj jeho martyria. Obraz v nástavci se svatou Annou Samotřetí je z doby kolem 1755.

23 Oltář sv. Šebestiána

Obrazy, jejichž retabulum bylo vytvořeno podle protějšího oltáře sv. Rodiny ze sedmdesátých let 17. století, namaloval J. L. Deysinger kolem roku 1755. Ústřední postavou spodního obrazu je svatý Šebestián, jenž se měl podle biskupa sv. Ambrože narodit ve 3. století v Miláně. Jiné prameny mu jako rodiště přisuzují Narbonne v Galii. Šebestián byl vojákem ve vojsku císaře Carina. Po jeho smrti se stal důstojníkem pretoriánské gardy císaře Maximiána a pak Diokleciána (245–311), který se do dějin zapsal zběsilým pronásledováním křesťanů. Když se Šebestián veřejně zastal svých křesťanských spolubojovníků, poručil vládce pretoriánům, aby si z něj udělali cvičný terč pro lukostřelbu. Polomrtvého jej našla svatá Irena, kterou vidíme na obraze, jak Šebestiánovi vytahuje šípky z těla. V pozadí je křesťanka Lucina, která později světce pohřbila v katakombách na Via Appia poté, co byl zbičován, utlučen a vhozen do stoky. Sv. Šebestián patří k předním patronům proti moru. Mezi ně patří rovněž sv. Rozálie a sv. Rochus, jejichž sochy vidíme po bocích oltáře. Malba v nástavci vyobrazuje pannu a mučednici sv. Barboru z Nikomedie, která je patronkou dobré smrti a ochránkyně proti živelným pohromám.

◀ KŘTITELNICE V KŘESTNÍ KAPLI

◀ HUDOUCÍ ANDĚL, DETAIL FRESKOVÉ VÝZDOBY KŘESTNÍ KAPLE

◀ FRESKOVÁ VÝZDOBY STROPU KŘESTNÍ KAPLE



24 Chlebová Madona

Ve skleněné skříňce je uchovávána socha tzv. Chlebové Madony, zvané též Frýdlantská, z doby kolem 1500. Socha Matky Boží s Ježíškem, zhotovená z lipového dřeva, byla nalezena za třicetileté války v jednom z kostelů, které vyplenili Švédové, hraběnkou Dorotou Annou Gallasovou, rozenou hraběnkou z Lodronu, manželkou známého vojevůdce Matyáše hraběte Gallase. Dokud stála socha Panny Marie na skříni s chlebem, nikdy tam v době válečné bídy chléb nechyběl. Později byla socha umístěna do kaple frýdlantského zámku. Po ovdovění se Dorota provdala za Ferdinanda Jana z Liechtensteina a přestěhovala se na zámek v Moravském Krumlově. Roku 1666 sochu odkázala znojenským klariskám a po zrušení kláštera byla roku 1782 slavnostně přenesena na toto místo. Soše Ochránkyně je prokazována mimořádná úcta. Soška má v depozitáři kostela také zachováno barokní oblečení a koruny, které se používají při slavnosti poděkování za úrodu v době konání Znojenského vinobraní. U oltáře dostávají požehnání pěší poutníci odcházející každý rok v srpnu ze Znojma na Velehrad.



Na pravé straně vítězného oblouku visí kříž, pocházející z bývalého řeholního domu a zdravotní školy Kongregace sester Nejsvětějšího Spasitele ve Znojmě na Vídeňské ulici. Provázeli sestry při jejich vystěhování ze Znojma do Letovic a Borotína a kostelu byl věnován při prodeji znojenského domu roku 2007.

V kostele stojí také socha Bolestné P. Marie jako vzpomínka na působení řeholních sester sv. Karla Boromejského, které ji sem věnovaly při svém odchodu z Hradiště roku 2007.

CHLEBOVÁ MADONA

- ◀ OBRAZ DÍTĚTE JEŽÍŠE S NÁSTROJI UMUČENÍ, ŠPANĚLSKO, POL. 17 STOL.
- ◀ PÁN JEŽÍŠ ZBAVEN ROUCHA, JEDNO ZE ZASTAVENÍ KŘÍŽOVÉ CESTY OD J. WINTERHALDERA MLADŠÍHO
- ◀ OBRAZ SV. KLEMENTA MARIE HOFBAUERA NAD VSTUPEM NA KŮR



VARHANNÍ KRUCHTA

DETAIL PLASTICKÉ VÝZDOBY STŘEDNÍ ČÁSTI KRUCHTY

ERB WOLFGANGA OFMARA Z RADOTIC NAD VSTUPEM DO KŘESTNÍ KAPLE

25 Křížová cesta

Čtrnáct zastavení Křížové cesty je dílem Josefa Winterhaldera mladšího z doby kolem roku 1765. Malířským pojetím, s důrazem na působení stínů a světél, se zde autor přiblížil uměleckému rukopisu svého učitele F. A. Maulbertsche.

Josef Winterhalder ml. (1743 Vörenbach u Donaueschingen–1807 Znojmo) Jako devítiletý byl vyslán na Moravu ke svému strýci, sochaři, aby zde získal výtvarné vzdělání. Díky strýcovým kontaktům na vídeňské akademii se stal roku 1764 žákem F. A. Maulbertsche. Roku 1765 získává zkušenosti jako Maulbertschův pomocník při výzdobě letního refektáře louckého kláštera, o rok později při výzdobě kopule křížovnického kostela sv. Hypolita na Hradišti u Znojma. Pomáhá i na další velké Maulbertschově zakázce, monumentální fresce ve farním kostele Spasitele bičovského v Dyji u Znojma (1766–67). V té době vytvořil intimně pojatý oltářní obraz Vyučování P. Marie a Sv. Jan Nepomucký v kostele na Hradišti, a to zcela v duchu svého učitele. Winterhalderovu typickou barevnost, v níž často převládají tlumené tóny a jistá nostalgie odeznívajícího rokoka, nalezneme i v řadě dalších maleb v okolí Znojma a to nejen u oltářních obrazů venkovských kostelů (Běhařovice, Biskupice, Dyje, Tasovice), nýbrž i v interiérech zámků (Dukovany, Uherčice).

26 Varhany

na hudební kruchtě jsou z roku 1908. Vyrobila je firma Rieger z Krnova. Mají pneumatickou traktúru, 2 manuály, 31 rejstříků a celkem 2226 píštal. Nahradily varhany z roku 1680, které kostelu věnoval znojemský mydlářský mistr Hieronymus Schotter.

27 Otvor Ducha svatého

v klenbě lodě sloužil snad k vytahování sochy Zmrtvýchvstalého Ježíše Krista ve svátek Nanebevstoupení a spouštění holubice v letniční svátek Seslání Ducha svatého. Osmilistý otvor je obklopen čtveřicí hudoucích andělů v nadživotní velikosti, jež tvoří kulisu pro slavnostní scénu. Malba vznikla po roce 1500, v poslední etapě středověké výzdoby kostela.

Roku 1755 byla na starou cihlovou podlahu položena nová dlažba. Kamenné vápencové desky z bavorského Solnhofenu a různový vápenec od Salcburku se dopravovaly po Dunaji do Kremže, odkud se pak povozy převážely do Znojma. Dlaždic bylo celkem 1613 kusů. Tehdy byly také rozebrány některé oltáře a vyzvednuty některé náhrobní kameny. V rámci nové koncepce byly oltáře rozmístěny na jiná místa v kostele, náhrobní kameny jsou dnes v kryptě.

Krypta



POHLED DO KRYPTY

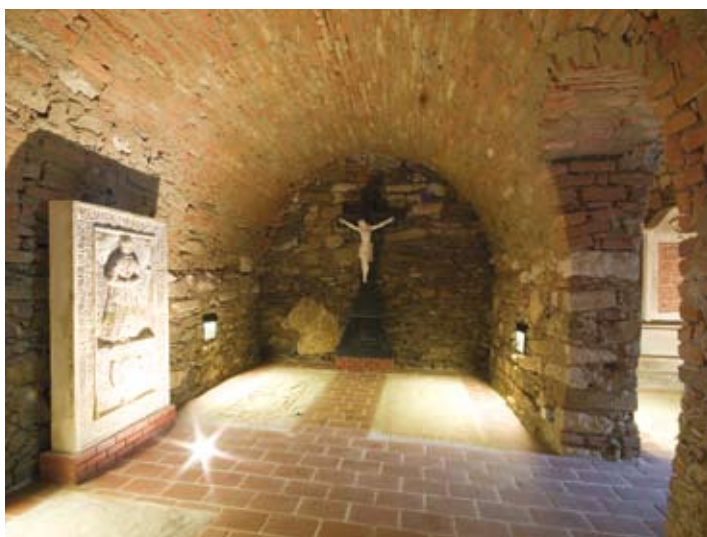
Dnešní podoba krypty je z doby kolem roku 1755. V této době byla na starou cihlovou podlahu kostela položena nová dlažba. Při této příležitosti byla vyhloubena krypta.

Krypta je tvořena dvěma souběžnými prostory dlouhými 12 m a širokými 3,3 m, které jsou propojené dvěma průchody. Prostory krypty sahají od schodu do presbytáře až k dalšímu schodu před oltářem. Posunutí z osy kostela poněkud k severní straně obnažilo v severozápadním rohu základové zdivo vítězného oblouku, které bylo původně uložené hluboko do země. Krypta je zaklenuta cihlovou valenou klenbou na několika místech později zřetelně prolomenou. Ve východní části je ve zdivu druhotně použito více otesaných gotických článků z mušlového vápence, pravděpodobně z nějaké starší gotické stavby. Vchod do krypty vedl po schodech pod pravým náhrobním kamenem před presbytářem, zatímco kámen na protější levé straně byl položen pouze pro symetrii. Nápis na kamenech hlásají: „Na tomto místě uložili představitelé a lid znojemský své zesnulé. Pomáhejme jim svými přímluvami, aby se

připojili ke svatým obyvatelům nebeského města.“ Další vchod byl z jižní vnější strany pod presbytářem. Po desetiletí však byl nepoužívaný a zazděný. Tento vstup do krypty byl v roce 2002 při opravě kostela znovu otevřený.

Za novou zdi na západní straně krypty jsou uloženy kosti pocházející z několika pohřbů přímo na toto místo a ostatky z bývalého hřbitova kolem kostela a z krypty zrušeného minoritského kostela Panny Marie. Antropologický průzkum prozradil, že se jedná o kosterní pozůstatky téměř stovky dětí a nejméně 740 dospělých, jejichž průměrný věk byl 42 let a výška asi 165 cm. Mezi kostmi byly nalezeny desítky různocových kuliček z různých materiálů (dřevo, pryskyřice, černé sklo, španělský gagát) a 37 kovových medailí ze 17. a 18. století z různých poutních míst českých zemí, Mariacel, Říma, Augsburgu a ze Španělska.

V kryptě je umístěno dvanáct starých náhrobních kamenů z kostela, nejstarší je ještě z předhusitské doby. Některé náhrobní desky byly už druhotně použity jako oltářní menzy nebo stupně k barokním oltářům. V nové zdi, za níž se skrývají kosterní pozůstatky, je umístěno torzo gotického náhrobního kamene z kostela sv. Alžběty. V kryptě najdeme i památník znojemského dobroditele chudých Ondřeje Haugka z roku 1852, umístěný původně pod kazatelnou, černý kříž, postavený v roce 1905 na vnější severní straně presbytáře a jiná torza kamenných památek.



Věže a zvony



POHLED NA ZNOJMO S KOSTELEM SV. MIKULÁŠE Z KRAVÍ HORY.
LITOGRAFIE, A. C. HAUN, 1860

Věže

Již před rokem 1338 měl kostel mohutnou hranolovou věž, přistavěnou k severní straně presbytáře. Ta roku 1422 vyhořela a nebyla již obnovena. Její jádro je však začleněno do dnešního zdiva. V první polovině 14. století byla stavěna nová hranolová věž při jižní stěně presbytáře. Ta však byla kvůli statickému narušení zbořena a v letech 1843–1847 nahrazena novou věží podle projektu znojemského stavitele Franze Bürgera na neobvyklém místě – v ose závěru presbytáře. V období před první světovou válkou byla její podoba přizpůsobena radniční věži.

Zvony

Na věži je zavěšeno několik zvonů. Nejstarší dva byly zhotoveny již roku 1442. Velký zvon o váze asi 2200 kg, s tónem Es1, má latinský nápis: „Hle, já zvon, hlásám světu marnost, požár stejně jako

slavnost, válku nebo počestný pohřeb.“ Menší zvon, přibližně 200 kg těžký, je naladěný na tón C2 a má latinský nápis: „Zdravas Maria, milosti plná, Pán s tebou.“ Umíráček z roku 1955, vážící asi 60 kg, byl ulit v České u Brna. Má tón A2 a je zasvěcen sv. Josefu.

Další dva zvony byly ulity k 900. výročí založení kostela v roce 2003 ve zvonařské firmě Perner v Pasově: Zvon sv. Mikuláš váží 1027 kg, je naladěný na tón G1. Nápis na zvonu zní: „Tvou smrt zvěstujeme, tvé vzkříšení vyznáváme, na tvůj příchod čekáme, Pane Ježíši Kriste. / Svatý Mikuláši, vypros městu Znojmu a celému kraji hlubokou víru, vzájemnou lásku a nezlomnou naději, že v Bohu je naše budoucnost. 1103–2003, 900 leté jubileum chrámu sv. Mikuláše ve Znojmě.“

Zvon Panna Maria Chlebová váží 586 kg, je naladěný na tón B1 a nápis na zvonu je: „Nejvyšší a mocný, dobrý Pane, tobě ať zní chvála, čest a dík. (SF) / Panno Maria, Znojemská Matko chleba, veliké věci ať skrze tebe vykoná Pán. Ať se skrze tebe znovu vrátí tvůj Syn a náš Spasitel, Ježíš Kristus, mezi nás a my k němu. / 1103–2003, 900 leté jubileum chrámu sv. Mikuláše ve Znojmě.“

V přízemí věže se nachází ještě prasklý a odložený zvon o váze 350 kg s latinským nápisem: „Ke cti všemohoucího Boha a sv. Mikuláše, patrona Znojemčanů, jsem byl ulit roku 1630 29. července“. Tento zvon byl společně s dalšími staršími shozen z věže při válečné konfiskaci v roce 1942. Po skončení II. světové války se vrátil zpět nerozlitý ale prasklý. I přes opravu zůstal nefunkční.



POHLED NA KOSTEL SV. MIKULÁŠE Z ULICE VELKÁ MIKULÁŠSKÁ
ZVON ULITÝ K 900. VÝROČÍ ZALOŽENÍ KOSTELA A ZVON PANNA MARIA CHLEBOVÁ

Hřbitovní kaple

sv. Anny a sv. Martina, zvaná Svatováclavská



INTERIÉR KAPLE SV. MARTINA

Patrová kaple byla vystavěna na prudkém jihozápadním svahu, v rohu bývalého hřbitova u kostela sv. Mikuláše, k roku 1521 díky odkazu Kateřiny, vdovy po Martinu Bučickém. Při této příležitosti došlo ke zbourání horní části starého románského karneru, stávajícího do té doby mezi kaplí a kostelem. Následně byla též posunuta linie hradeb za západním průčelím kostela.

Spodní patro, jež bylo částečně budováno v podzemí, sloužilo nejspíš jako umrlčí kaple a bylo zasvěceno P. Marii, Všem Svatým a sv. Martinovi. Kolem jednolodního prostoru s valenou klenbou obíhá vnitřní ochoz skrz opěrné pilíře. Dřevěný kříž v kapli, tzv. Kolbův, stál v 19. století u kaple na dnešním Mariánském náměstí.

Horní kaple sv. Anny je užší než spodní patro, neboť opěráky zde vystupují na vnější straně. Prostor je zaklenut valenou klenbou s lunetami s bohatým dekorem kroužených přetínaných žeber. Svým stylem se tato jediná kroužená klenba na Moravě váže k předlohám v rakouském Podunají (Randegg, Pernegg). V závěru kněžiště je na klenbě umístěno poprsí proroků a sv. Anny a postava sv. Kateřiny.

Vnější fasáda má strmý štít, ukončený osmibokou vížkou, nad sedlovým portálem stojí na konzole pod baldachýnem socha sv. Václava ve zbroji.

Ještě počátkem 19. století byly ve Svatováclavské kapli skladovány staré kusy mobiliáře ze svatomikulášského kostela, mezi nimi též gotický deskový oltář. V první třetině 19. století byl darován vídeňskému dvoru k výzdobě tzv. Františkova hradu císařské rezidence v Laxenburgu u Vídně. Dnes je nejvýznamnějším gotickým exponátem v Rakouské Galerii Belvedere ve Vídni. Trojkřídlý rozkládací oltář s pašijovými scénami má bohatě vyřezávané reliéfy a malované zadní části křídel. O době jeho vzniku a autorech se dodnes vedou odborné diskuze, ale předpokládá se, že byl vytvořen v době mezi léty 1420–1440 v dílnách předních rakouských mistrů.

Kolem celého kostela byl od nejstarších dob až do roku 1784 městský hřbitov. Ten byl přenesen ke kostelu sv. Alžběty a před rokem 1900 pak na Suchohrdelskou ulici. Z původního hřbitova zde zůstala právě Svatováclavská kaple, kaple Zmrtvýchvstalého Krista před hlavním vchodem do kostela, socha Panny Marie Bolestné z roku 1626 před nynější restaurací Havelka a kamenný Veraikon za dveřmi vchodu do farní budovy. Renesanční kaple sv. Antonína Paduánského u jižní zdi kostela sem byla přenesena roku 1985 z Vídeňské ulice.

V prostoru mezi Svatováclavskou kaplí a kostelem stával karner kruhového půdorysu, který je dnes vyznačen odlišnou dlažbou. Jednalo se o hřbitovní stavbu, typickou především pro rakouské prostředí. Měla podzemní prostoru sloužící jako kostnice (dodnes zachovaná), kam byly ukládány kosti vykopané na hřbitově, a horní prostoru sloužící jako kaple, kde se vykonávaly bohoslužby za zemřelé.

KLENBA V KAPLI SVATÉ ANNY S POPRSÍM PROROKŮ



Farní budova



Farní budova pochází ze 16. století. Roku 1773 byla přestavěna louckým opatem Řehořem Lambeckem. Jeho kamenný erb je umístěn nad hlavním vchodem. Celý trakt ke kostelu a přízemí ostatních budov byly do roku 1927 hospodářským zázemím s konírnami a sýpkou. Za faráře Izidora Vondrušky byly přestavěné k dnešnímu účelu. Dva vchody do podzemí byly zazděny při opravách znojemského podzemí v 60. letech 20. století.

V místnosti s arkýřem nad hlavním vchodem byla roku 1993 zřízena domácí kaple s ikonovou malbou Proměnění Páně od Rostislava Bujny z Bratislavy. Farní budova je spojena s ochozem Svatováclavské kaple. Barokní socha sv. Jana Nepomuckého byla na nádvoří fary zapůjčena ze sbírek znojemského muzea, původně zřejmě stávala u nedaleké branky v Tkalcovské ulici.



DOMÁCÍ KAPLE

V letech 1945–55 zde žil farář Josef Rudolecký, velký propagátor katolického spolkového života na Znojemsku.

Die St.-Nikolaus-Kirche in Znaim

Die St.-Nikolaus-Kirche bildet gemeinsam mit dem – ebenfalls gotischen Rathausturm, eine charakteristische Silhouette der Stadt Znaim. Die beiden Werke der Hochgotik ragen aus dem Gesamtbild der Stadt deutlich empor. Die St.-Nikolaus-Kirche wurde als städtische Hauptkirche und Pfarrkirche nach 1338 an der Stelle einer älteren, gleichnamigen romanischen Kirche vom 12. Jahrhundert (1103) gebaut. Ihre Neuerstehung verdankt die Kirche Umständen, die nicht gewöhnlich, sondern ziemlich bizarr waren. Als in Znaim verehelichte der Herzog Otto von Österreich im Jahre 1335 die Tochter des Königs Johann von Luxemburg, brach in der Stadt ein grosses Feuer aus. Die Stadt, samt ihrer ursprünglichen Hauptkirche, wurde in Schutt und Asche verwandelt. Drei Jahre nach diesem Brand wurde mit dem Bau einer neuen, natürlicherweise gotischen Kirche begonnen. Ihre Fertigstellung nahm mehr als zwei hundert Jahre in Anspruch.

Um 1390 konnten die Aussenwände hochgezogen werden, aber erst zwischen 1422 und 1437 konnte der Bau eingewölbt werden. In den sechziger Jahren des 15. Jahrhunderts wurde der Chor – der identische Züge mit dem Chor im Wiener Stephansdom trägt – fertiggestellt.

Am Bau der erst zu Beginn des 16. Jahrhunderts vollendeten dreischiffigen Hallenkirche, beteiligten sich im Laufe der Jahre die Namhaften Wiener Baumeister Wenzel Parler und Lorenzo Spening.

Grosse Schäden brachten der St.-Nikolaus-Kirche die religiösen Turbulenzen des ausgehenden 16. Jahrhunderts und des beginnenden 17. Jahrhunderts. Im Jahre 1576 wurde der – in der Kirche deponierter – Schatz von den protestantischen Randalierern gestohlen. Sie haben in den folgenden Jahren auch während der Prozessionen am Fronleichnam, weitere Ausschreitungen und Krawalle angezettelt. Noch ein Jahr vor der Schlacht am Weissen Berg – im Jahre 1619 – kam die Kirche in Besitz der Protestanten über. Der Abt des Prämonstratenserstifts Hieronymus Schall von Schallenheim wurde durch die Protestanten eingekerkert.

Bei der Kirche des Heiligen Nikolaus wirkten mehrere Bruderschaften. Die grösste und älteste unter ihnen war die Fraternitas de

Sanctissimi Corporis Christi, die bereits im Jahre 1264 existierte. Ihre Gottesdienste hielt diese Bruderschaft sofort neben der Kirche – in der Kapelle des Sankt Wenzels.

Drei an der Zahl sind die Altäre im Hauptschiff der Kirche. Die mächtige Holzkonstruktion des Hauptaltars stammt aus dem Jahre 1679. In der Mitte dieses hochbarocken Altars befindet sich das grossflächige Ölgemälde (1754) vom böhmischen Maler Johann Leopold Deyssinger (1701 Kaaden in Böhmen – 1788 Zlabings). Die Hauptfigur des Bildes stellt der Patron der Kirche – der Heilige Nikolaus bei einer seiner Wohltaten dar. Die Architektur des Altars wird von Barockstatuen der Heiligen ergänzt: Dem Patron des Landes Böhmen – dem Heiligen Wenzel und dem Patron des Landes Niederösterreich – dem Heiligen Leopold. Das Land des Standorts der Kirche – Mähren, wird von beiden seiner Kirchherren, dem Heiligen Kyrill und dem Heiligen Method vertreten. Die Kanzel in Gestalt der Erdkugel ist das Werk von Josef Winterhalder dem Älteren aus dem Jahre 1760.

Nicht ohne Interesse ist auch die Geschichte der Türme und Glocken. Bereits vor 1338 hatte die Kirche einen mächtigen vier-eckigen Turm, welcher im Jahre 1422 ausgebrannt war und der nie mehr wiederaufgebaut wurde. Der gegenwärtige Turm stammt aus den Jahren 1843–1847. Auf dem Turm befinden sich insgesamt sechs Glocken. Die grösste, mit dem Gewicht von mehr als 2000 kg, stammt bereits aus dem Jahre 1442. Gleich alt ist auch eine kleinere, zehnmal leichtere Glocke. Die Sterbeglocke, mit Gewicht von etwa 60 kg, wurde im Jahre 1955 gegossen. Weitere zwei Glocken von 1027 kg und von 586 kg, wurden im Jahre 2003 in der Glockengiesserei Perner im niederbayerischen Passau gegossen. Im Parterre des Turmes gibt es noch eine Glocke aus dem Jahre 1630, die im Jahre 1942 für Kriegszwecke requiriert wurde. Jedoch endete sie nicht in der Schmelze, sondern geplatzt, kam sie nach dem Kriege zurück. Einer sorgfältigen Reparatur zum Trotz, erklang sie aber nicht mehr.

Die St.-Nikolaus-Kirche stellt in ihrer Gesamtheit eine der wichtigsten gotischen Sakralbauten von ganz Südwest-Mähren dar. Zusammen mit den weiteren Kirchenbauten, wie der romanischen Rotunde der Heiligen Katharina und dem Prämonstratenserstift Klosterbruck, prägt sie tief das christliche, sowie das europäische Selbstbewusstsein der alten Königsstadt.

Historický skvost – Vinice Šobes

Unikátní vinařská poloha, již se podle starého místního názvu pro nerovné a vysekané pole říká Šobes, byla osídlena již za starých Římanů. Právě tudy vedla od Baltu, napříč Polskem a Moravou do Rakous obchodní stezka; ve skalách nad vinicí jsou dodnes patrné vyježděné koleje od těžkých římských povozů, které tudy sjížděly k dyjskému brodu. Zda vinici Šobes založili právě Římané,



kteří tudy projížděli a nemohli si nepovšimnout výhodné polohy sluncem vyhrátého svahu, není doloženo, každopádně vzhledem k mimořádně příznivým podmínkám se tu vinná réva pěstuje již po celá staletí a pod vinicí dokonce mohou pozorní návštěvníci objevit zbytky původních vinných sklepů. Terasy ze žulových kamenů coby opatření proti erozi svahu byly postaveny po třicetileté válce, kdy Šobes patřil klášteřu premonstrátů v Louce u Znojma.



*Obrázek ze sbírky Národního památkového ústavu ze zámku Konoopiště: POHLED NA VINICI ŠOBES
Autor: Giovanni Maria Monsorno, 1820–1821
Nápis na obraze: „SCHOBES CEBÜRG IM ZNAIMER KRAIS, WO DER BESTE MÄHRISCHE WAIN VÄCHST“. (Poboří Šobes ze Znojemské oblasti, kde se rodí nejlepší vína na Moravě)*



ZNOVÍN ZNOJMO, a.s.
SE SÍDLEM V ŠATOVĚ

WWW.ZNOVIN.CZ

znojmo

město nepřeborného množství památek

Znojemský hrad, rotunda



TURISTICKÉ INFORMAČNÍ CENTRUM ZNOJMO

Obroková 10, Tel./fax: 515 222 552 e-mail: tic@beseda.znojmo.cz www:<http://tic.znojmocity.cz>



Rotunda

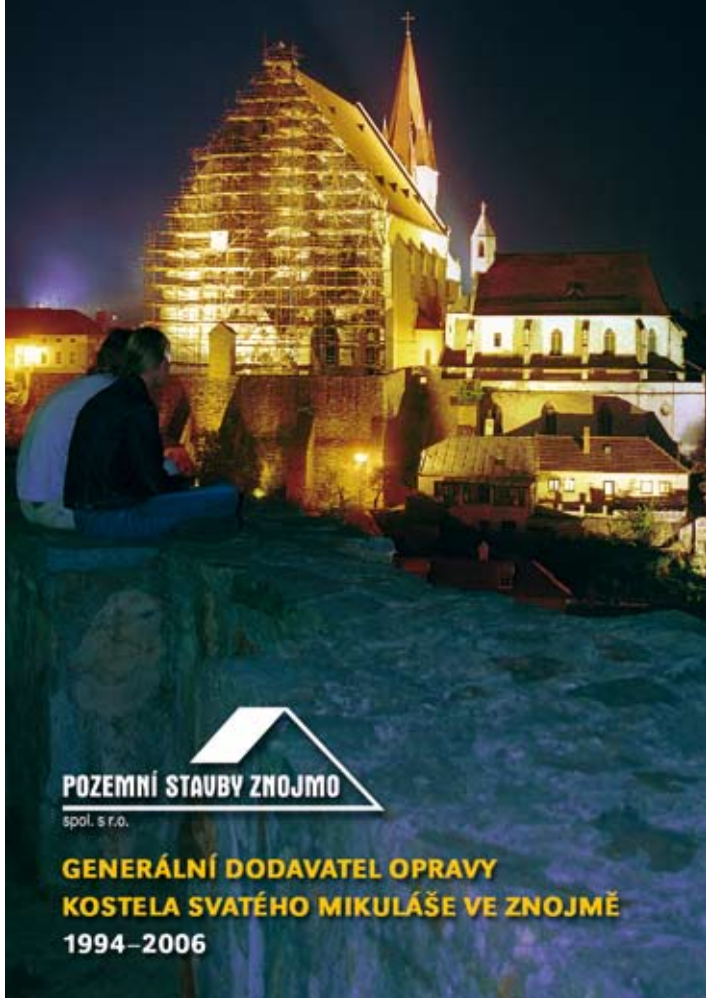


Řeka Dyje



Podzemí

stavíme
vaše sny!




POZEMNÍ STAUBY ZNOJMO

spol. s r.o.

**GENERÁLNÍ DODAVATEL OPRAVY
KOSTELA SVATÉHO MIKULÁŠE VE ZNOJMĚ**

1994–2006